



Le P'tit DOMPIERROIS



**LE STREET ART
FAIT RESPLENDIR LES MURS
DE LA SALLE LAURENT GRILLET**

LE MOT DU MAIRE

A l'occasion de mon précédent édit, je soulignais à quel point les efforts conjugués de la population, des professionnels de santé, ainsi que des élus pour développer la vaccination contre la Covid-19 étaient vecteurs d'espoir.

Depuis, nous avons bien avancé et les Dompierrois sont maintenant largement vaccinés. Nous sommes proches à notre échelle de ce que les scientifiques appellent l'immunité collective. Dans cet élan, une campagne s'organise au Collège Louis PERGAUD. Pour ne pas perdre les doses et optimiser le déplacement de l'équipe vaccinale sur place, des personnes extérieures de plus de 65 ans pourront en profiter, pour effectuer leur rappel comme le préconisent les services de l'État depuis le 1^{er} septembre. Les créneaux sont ouverts sur Doctolib et accessibles également par le numéro vert 0801 902 446.

Poursuivons nos efforts et nous pourrions nous féliciter d'avoir lutté avec efficacité contre la Covid-19 et ses variants.

Vous le savez sans doute, le château de la Bergerie est en procédure de vente. Nous profiterons d'une prochaine édition pour apporter un éclairage historique sur un bien majeur du patrimoine Dompierrois.

Une autre page se tourne avec la fermeture de notre Trésorerie. Nous déplorons ce choix, mais sachez que les renseignements seront toujours au rendez-vous, notamment à l'espace Boudeville via l'accueil France Services.

Toujours en ce qui concerne notre patrimoine bâti, je souhaite vous informer que la Commune envisage de vendre le bâtiment de l'ancienne blanchisserie située rue du Port. Dans le même élan et pour des raisons de sécurité nous envisageons de nous séparer des anciens « bains-douches ». Nous refermons le paragraphe consacré au patrimoine sur des négociations avec Dom'services plus dans l'objectif de leur céder le bâtiment qu'ils occupent.

Grâce au plan de relance, nous allons également pouvoir effectuer des travaux de rénovations de menuiseries à l'école maternelle de Sept-Fons, ainsi qu'au centre de loisirs.

Pour aller plus loin en ce qui concerne la valorisation de ce patrimoine, la Commune a postulé et a été retenue dans le programme « Petites Villes de Demain » lancé par l'État. En complément, nous avons décidé de nous engager dans une démarche parallèle avec le Conseil Départemental de l'Allier, celle de la revitalisation de notre centre-bourg. Aussi, avec ces deux axes et le soutien des partenaires conjugués, nous serons en mesure de développer le dynamisme et l'attractivité de notre Commune dans les années à venir. Nous communiquerons au fur et à mesure de l'avancement des projets.

Après un été d'abord poussif, puis finalement ensoleillé en août, il est temps d'aborder la rentrée 2022 pour 233 élèves Dompierrois et 365 collégiens.

Celle-ci sera particulière, puisqu'il s'agit de la dernière sur le site de l'école George SAND. Les travaux de la nouvelle école seront en effet terminés en 2022.

Je souhaite également la bienvenue aux nouveaux enseignants arrivés sur la commune ainsi qu'une bonne réussite à ceux qui sont partis enseigner sur d'autres territoires. Je n'oublie évidemment pas les élèves à qui je souhaite une excellente année scolaire.

Malheureusement, les festivités ne pourront toujours pas se poursuivre avec la 43^{ème} édition de la Foire primée initialement prévue les 2 et 3 octobre prochains.

Celle-ci doit en effet à nouveau être reportée en raison des trop fortes contraintes sanitaires qui s'appliquent.

Au cours de votre lecture, vous pourrez constater un programme riche pour cette fin d'année. Merci aux nombreux bénévoles qui s'activent pour faire vivre notre Commune. Par leurs nombreuses actions, ils participent fortement à l'attractivité et à la dynamique de notre territoire.

Je vous souhaite à toutes et à tous une bonne lecture et vous donne rendez-vous pour la prochaine édition du P'tit Dompierrois qui sera distribuée fin d'année.

Le Maire de Dompierre-sur-Besbre

Michel BRUNNER

SOMMAIRE

Édito.....	p.2
Infos Municipales.....	p.3-9
Infos Communautaires.....	p.9
Jeunesse.....	p.10-11
Vie Culturelle.....	p.12-14
Vie Associative.....	p.15-16
Civisme.....	p.17
Infos Pratiques.....	p.18
Agenda.....	p.18
Changement.....	p.18
Photos Insolites.....	p.19
Évènements.....	p.19-20



INSTALLATION DU NOUVEAU CONSEIL DES SAGES



Les nouveaux membres du Conseil des sages ont été reçus par Monsieur le Maire et son Adjointe Madame Isabelle MOULIN. La première étape de cette réunion a consisté à faire le point sur les projets proposés par les présents membres :

- **Les problèmes de circulation et de sécurité.**
- **Le rappel de l'existence de la fiche info secours.**
- **La parution des photos insolites dans le P'tit Dompierrois...**

Après que Monsieur le Maire ait évoqué les principaux travaux et réalisations en cours ou à venir sur la Commune, les sages ont été invités à définir des axes de travail. Certaines pistes ont vu le jour telles que contribuer à mieux faire connaître Dompierre-sur-Besbre et ses environs, ou l'impact de la transformation de la RCEA en A79 qui se doit d'être rendu positif pour les communes voisines. Un autre axe a été dégagé, celui de mettre en avant les initiatives dont l'objectif est

de bien vivre à Dompierre-sur-Besbre dans le respect de tous. Toute personne intéressée pour intégrer le Conseil des sages peut se signaler en Mairie, la prochaine réunion aura lieu le mardi 28 septembre à 10 h.

CAMPAGNE DE VACCINATION GRATUITE TOUS TYPES DE VACCINS TOUT PUBLIC

Au Centre Médico-Psychologique Route de Vichy
20 novembre : 9 h - 12 h 30

LA SALLE LAURENT GRILLET SE DOTE D'UNE FRESQUE GÉANTE



La street-artiste Loraine MOTTI a réalisé une fresque monumentale sur le mur de la salle Laurent GRILLET dans le cadre des Rencontres Cinéma-Nature 2021. L'artiste a passé plusieurs jours de travail au mois de juin à Dompierre-sur-Besbre pour réaliser ce mur peint en échos au thème du festival, qui se déroule habituellement entre le cinéma, le café associatif « Le Caquetoire » et la salle Laurent GRILLET.

La fresque invite à la réflexion du spectateur sur notre lien à la Nature. L'univers artistique de la jeune femme, inspiré du muralisme chilien, raconte un conte poétique. Le festival Rencontres Cinéma-Nature compte solliciter d'autres artistes de rue. Ainsi SONAC accrochera prochainement des silhouettes géantes d'animaux photographiés au Pal. Bravo à elle et merci d'avoir pensé à nous pour installer cet univers surréaliste à Dompierre-sur-Besbre ! **Ouvrez l'œil !**




NOUVELLE ORGANISATION DE VOS SERVICES DE PROXIMITÉ
Fermeture de la trésorerie de Dompierre-sur-Besbre à compter du 1^{er} septembre 2021

Pour tout renseignement concernant vos impôts ou vos factures locales :

FRANCE SERVICE DE DOMPIERRE SUR BESBRE

ESPACE BOUDEVILLE PLACE DES TROIS PLATANES
03290 DOMPIERRE-SUR-BESBRE
Téléphone: 04 70 48 21 10

PERMANENCE

Prochainement une permanence sera organisée dans votre Espace France Service
Uniquement sous réserve des créneaux disponibles et d'une prise de rendez-vous 48h à l'avance.
Prenez rendez-vous auprès d'un animateur de votre Espace France Service à partir du 28 septembre 2021 ou directement en ligne sur le site impots.gov.fr

SERVICE DES IMPÔTS DES PARTICULIERS DE MOULINS

CENTRE DES FINANCES PUBLIQUES YZEURE
14 RUE ARISTIDE BRIAND
03405 YZEURE CEDEX

Pensez à prendre rendez-vous sur impots.gov.fr (depuis votre espace particulier ou via la rubrique Contact) ou par téléphone.



Nos services restent joignables :

POUR VOS QUESTIONS SUR VOS FACTURES LOCALES

☎ 04 70 34 11 60

✉ sgc.moulin@dgfip.finances.gouv.fr

🏠 Sur payfip.gouv.fr pour payer ou le site indiqué sur la facture)

POUR VOS QUESTIONS SUR VOS IMPÔTS

Par téléphone
☎ 0 809 401 401 Service gratuit 7j/7 app. de 8h30 à 19h

Par messagerie
✉ dans votre espace particulier sur impots.gov.fr

🌐 Sur impots.gov.fr pour tous vos services en ligne

Paiement chez un buraliste agréé :

Retrouvez la liste des buralistes partenaires sur la page : www.impots.gov.fr/portail/paiement-proximité

Tabac Presse Belin, 4 rue de la Paix 03230 BEAULON
 Tabac Presse Les Arcades, 7 rte nationale 03230 CHEVAGNES
 Tabac Presse Godart, 40 grande rue 03290 DIOU
 Tabac Presse Ple, 102 rue nationale 03290 DOMPIERRE SUR BESBRE
 Tabac Presse Polti, 207 grande rue 03290 DOMPIERRE SUR BESBRE
 Tabac Presse Devaux, 1 rue du commerce 03230 LUSIGNY
 Tabac Presse Le Rallye, 14 grande rue 03340 NEUILLY LE REAL





MOULIN DE LA TRAPPE DE SEPT-FONS

03290 DOMPIERRE-SUR-BESBRE

Commandes au 04 70 48 14 70 ou 04 70 34 62 99 - Fax 04 70 48 14 85
E-mail: septfons@wanadoo.fr www.produits-naturels-septfons.com

3

REPAS DU CCAS DIMANCHE 14 NOVEMBRE 2021

Après des mois éprouvants pour tous, nous espérons pouvoir réunir les aînés de la Commune le **dimanche 14 novembre 2021** pour partager le traditionnel repas de fin d'année organisé par les membres du CCAS. Les personnes concernées sont celles domiciliées à Dompierre-sur-Besbre âgées de plus de 70 ans. Pour celles qui ne peuvent pas se déplacer ou qui ne seront pas munies d'un pass sanitaire des colis-cadeaux seront distribués à domicile.

Pensez à vous inscrire
en Mairie
jusqu'au 29 octobre

VILLAGE ÉTAPE

CARTE PRIVILEGE DES VILLAGES ÉTAPES

UNE FOIS COMPLÉTÉE, ENVOYEZ VOTRE CARTE À LA FÉDÉRATION DES VILLAGES ÉTAPES ET RECEVEZ UN CADEAU !

Optez pour un arrêt dans un Village étape et soutenez les 3 000 commerces et services français ambassadeurs du label en consommant local !
Partez à la découverte de plusieurs communes labellisées et soyez récompensés !

1. Faites tamponner cette carte lors de votre passage dans un Village étape, par l'un des commerçants.
2. Une fois que vous avez récolté 4 tampons de commerces de 4 villages différents, remplissez vos coordonnées.
3. Envoyez cette carte à la Fédération :
VILLAGES ÉTAPES
A : 17 rue Martial Pradet, 63100 Limoges
E : bonjour@village-etape.fr
4. RECEVEZ VOTRE CADEAU ET PARTICIPEZ AU TIRAGE AU SORT ANNUEL !

QUE L'AVENTURE VILLAGE ÉTAPE COMMENCE !

BRAVO ! RENOUVELEZ VOTRE EXPÉRIENCE.

OBJECTIF PRESQUE ATTEINT.

PLUS QUE UN TAMPON POUR DÉCOUVRIR VOTRE CADEAU !

NOM : _____
PRÉNOM : _____
EMAIL : _____
ADRESSE : _____

Je souhaite recevoir la lettre d'informations des Villages Étapes par mail

*Gâteau mis en jeu : Un séjour dans un Village étape, 2 repas au restaurant et des paniers garnis !
Valeur 100€ par an - Voir modalités sur le site village-etape.fr

Un grand merci à toutes et à tous les dompierrois pour l'accueil qu'ils ont réservé aux touristes de passage dans notre ville. Dompierre-sur-Besbre est une des quatre communes de l'Allier à avoir obtenu le Label Village Étape et c'est grâce à vous tous. Un grand merci aussi aux commerçants pour leurs disponibilités. Et n'oubliez pas, si vous aussi vous voyagez, de faire oblitérer votre carte de fidélité dans les villages Étape où vous passerez...

TROIS DOMPIERROIS CENTENAIRES EN 2021 !

Notre Commune a cette année l'occasion, peu banale, de célébrer 3 centenaires.

Madame Jeanne MOINE est née à Beaulon le 16 mai 1921. Fille aînée d'une fratrie de six enfants, Madame MOINE s'est mariée en 1949 avec Albert. Après avoir exploité une ferme jusqu'à la retraite, elle profite de sa retraite entourée de ses enfants, petits-enfants et arrière petits-enfants. Monsieur Jean MALET est né le 12 août 1921. Il s'est marié en 1957 et trois fils sont issus de cette union. Monsieur MALET a repris l'entreprise de son père après la guerre (huiles industrielles) pour ensuite orienter son activité vers des farines et des grains (produits destinés à la pêche). Avec philosophie Monsieur MALET, nous apporte son expérience et sa sagesse sur l'évolution des 100 dernières années. Il ne retient ni positif ni négatif, mais nous indique qu'il se sent bien comme il est et que l'on a ce qu'on choisit d'avoir. Madame Jeanne PARENT est née le 26 novembre 1921, à Diou. Les circonstances n'ont malheureusement pas permis d'entrevue, ce qui ne nous empêche pas d'avoir une pensée pour elle. Les rencontres avec les élus en marge des anniversaires ont suscité de belles émotions. Nous souhaitons une santé de fer à nos centenaires.

LE MARCHÉ DE NOËL EST DE RETOUR !

Après une année d'absence due à l'épidémie de COVID-19, la 22^{ème} édition du Marché de Noël aura lieu les **vendredi 10 (au soir) samedi 11 et dimanche 12 décembre 2021**. Pour vous permettre de plonger doucement dans l'esprit de Noël, des animations vous seront proposées et de nombreux stands seront présents avec des produits de qualité très recherchés lors de cette période festive. Les mesures sanitaires et les gestes barrières resteront de mise lors de cette manifestation.

NOUS VOUS ATTENDONS NOMBREUX !

Luis CUNHA
Maçonnerie
Charpente
Couverture

191 route de Vichy 03290 Dompierre-sur-Besbre Tél. 04 70 35 59 84 - 06 24 89 57 94

COOPACA
Société Coopérative Agricole

Jardinage - Animalerie
Vêtements-Chaussants - Produits ménager et conservation

rue de la Tour - 03290 DOMPIERRE / BESBRE
04.70.34.51.95

SARL MANGERET YANNICK
Plomberie - Chauffage - Sanitaire
Énergies renouvelables
Dépannage et entretien

418 Route de Saligny
03290 Dompierre-sur-Besbre
Tél. 04-70-34-59-46
Port. 06-63-03-30-32
<https://www.mangeret-chauffage-dompierre.fr>

ALPHA NUMÉRIQ
de l'idée à l'imprimé

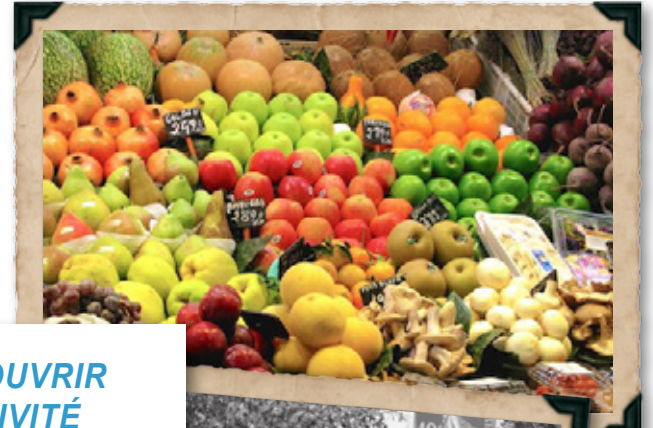
Imprimés de GESTION | Documents de COMMUNICATION | GRANDS formats | Biquetage / CARTONNAGE

04 70 20 09 92 - Mail : contact@alphanumeriq.fr
Agences/Studio/Ateliers :
MOULINS (03) - PARAY-LE-MONIAL (71) - BOURBON-LANCY (71)

IMPRIM'VERT®
votre imprimeur agit pour l'environnement



**MARCHÉ : TOUS LES SAMEDIS MATIN
FOIRE : LE 3^{ÈME} SAMEDI DU MOIS**



**VENEZ DÉCOUVRIR
L'ATTRACTIVITÉ
DE NOS TRADITIONS
AVEC NOS
MARCHÉS ET FOIRES !**



Vivons local!

Au Temps Jadis
MATHIEU DAVID - BROCANTEUR
Achat / Vente meubles Bibelots & objets divers
Débaras maisons, remises, garages... Enlèvement d'objets obsolètes
18, Rue du Vieux Quai - 03290 DOMPIERRE-SUR-BESBRE
06 24 53 40 02 - autempsjadis03@gmail.com
N° SIRET : 87 96 587 30 000 12

FG SERVICES TÉL. 06 87 12 74 68
DOMPIERRE-SUR-BESBRE
Profitez de votre jardin en toute tranquillité !
PRESTATAIRE DE SERVICE, JARDINAGE
SUR-MESURE ET SELON VOS BESOINS
services à la personne

Service de la Besbre
JARDINAGE - ESPACE VERT - PETITS TRAVAUX - MENAGE - SERVICE A LA PERSONNE
TEL : 0681859529 - 0679201350 - MAIL : servicedelabesbre@aol.com
JALIGNY SUR BESBRE

A.I.D.E.S Aide ménagère • Repassage
Petits travaux de jardinage et bricolage
Espace Boudeville
03290 Dompiere/Besbre
Tél: 04-70-48-01-27
E-mail: aides-braquies@orange.fr
Site: aides-dompierre.org
Accepte les CESU - Agrément service à la personne

EUROVIA VINCI
Nous ouvrons la voie aux idées neuves
Routes - Aménagements urbains - Réseaux - Terrassement -
Voirie urbaine et rurale - Aménagements industriels et privés
AGENCE DE MOULINS - ZI - 6, rue Colbert - BP 34 - 03401 YZEURE CEDEX
Tél. 04 70 44 37 57 - Courriel : moulins@eurovia.com

DUCHALET PAYSAGE
CRÉATION & ENTRETIEN
DE VOS EXTERIEURS
Tél : 04.70.20.49.65
Portable : 06.08.23.48.90



LA VACCINATION : FONCTIONNEMENT ET BÉNÉFICES

La vaccination permet de faire réagir notre système immunitaire pour qu'il produise des anticorps nécessaires contre un virus et qu'il puisse l'éliminer avant que nous tombions malade le jour où nous le rencontrons.

L'utilité d'un vaccin est de se protéger et de protéger les autres, notamment les plus fragiles de son entourage.

Se faire vacciner contre une maladie infectieuse permet d'éviter de développer cette maladie ou de limiter sa gravité et sa transmission aux autres.



LA COVID-19, UNE MALADIE TRÈS CONTAGIEUSE ET QUI PEUT ÊTRE TRÈS GRAVE

La maladie Covid-19 est provoqué par un nouveau coronavirus identifié en janvier 2020 en Chine, les SARS-COV-2. Les coronavirus sont une famille de virus qui provoquent des maladies allant d'un simple rhume à des pathologies plus sévères (comme les détresses respiratoires dans le cas de la Covid-19). La covid-19 est une maladie qui peut être grave pour certaines personnes. D'après les données régionales de 2021, le risque d'hospitalisation en cas d'infection par le SARS-COV-2 est d'environ 5 %. Le risque de passage en réanimation en cas d'hospitalisation pour la Covid-19 est, quant à lui, supérieur à 20 %.

C'est une maladie très contagieuse, qui peut se transmettre par une personne porteuse du virus même en l'absence de symptômes.

Il n'existe aucun traitement spécifique contre le virus de la Covid-19. Seule la vaccination et l'application stricte des gestes barrières peuvent limiter l'impact et endiguer la diffusion de la maladie. Comme pour la grippe et tout autre virus, les antibiotiques ne sont pas efficaces.

LA VACCINATION CONTRE LA COVID-19

L'objectif est d'éviter les formes graves de la maladie. Mise en œuvre par les préfetures et les agences régionales de santé, la stratégie nationale repose sur la vaccination en priorité des personnes les plus vulnérables et les plus exposées au risque de Covid-19. Elle est désormais ouverte

et recommandée à toutes les personnes de 12 ans et plus. La vaccination est une réponse majeure de santé publique qui permet de sauver de nombreuses vies. Le bénéfice est largement supérieur au risque qu'il pourrait présenter. Grâce à cette vaccination, vous allez pouvoir vous protéger et protéger les autres. Elle facilite la reprise progressive des activités, en sécurité dès lors que les gestes barrière recommandés sont respectés.

LES GRANDS PRINCIPES DE LA VACCINATION

- **Le choix éclairé des patients :** la vaccination est fortement recommandée pour tous et elle est obligatoire pour les professionnels en contact avec des personnes fragiles.
- **La prise en charge intégrale par l'assurance maladie du vaccin :** aucun Français ne doit renoncer à se faire vacciner pour des raisons

financières.

- **La sécurité :** la vaccination se fait dans le strict respect de toutes les règles qui encadrent l'utilisation des produits de santé dans notre pays, et dans le respect de garanties strictes en matière de recueil du consentement (écrit ou oral) et de surveillance des éventuels effets indésirables.

LES VACCINS AUTORISÉS

Comme pour tout produit de santé, chaque vaccin est mis sur le marché au terme d'une évaluation exigeante de son efficacité et de sa sûreté, avec une recommandation vaccinale propre à ses caractéristiques. L'Agence européenne du médicament a autorisé, à ce jour, 4 vaccins sur lesquels la HAS s'est ensuite prononcée favorablement pour leur mise sur le marché français.

Ces 4 vaccins ont été développés par :

- **PFIZER-BIONTECH** (vaccin Comirnaty®)
 - vaccin à ARN messenger ;
 - en centre de vaccination, lieu de soins ou établissement pour personnes âgées ;

- 2 injections à 42 jours d'intervalle (sauf avis contraire du médecin);

- délai d'immunité : 7 jours après la 2^{de} injection.
- **MODERNA** (vaccin MRNA-1273)
 - vaccin à ARN messenger ;
 - sur le lieu de soins ou en établissement pour personnes âgées, et également chez les professionnels de santé en ville ;
 - 2 injections à 42 jours d'intervalle (sauf avis contraire du médecin);
 - délai d'immunité : 14 jours après la 2^{de} injection.
 - **ASTRAZENECA** (vaccin Vaxzevria®)
 - vaccin à virus inactivé ;
 - proposé aux personnes de 55 ans et plus ;
 - sur le lieu de soins, en établissement pour personnes âgées ou chez un professionnel de santé en ville ;
 - 2 injections à 12 semaines d'intervalle ;
 - délai d'immunité : 15 jours après la 2^{de} injection.
 - **JOHNSON & JOHNSON** (vaccin Janssen®)
 - vaccin à virus inactivé ;
 - proposé aux personnes de 55 ans et plus ;

- sur le lieu de soins, en établissement pour personnes âgées ou chez un professionnel de santé en ville ;
 - 1 seule injection ;
 - délai d'immunité : 14 jours après l'injection.
- Les personnes ayant déjà contracté la Covid-19 ne recevront qu'une seule dose, quelle que soit l'antériorité de la maladie (sauf décision contraire de leur médecin). Elles peuvent réaliser leur vaccination au-delà d'un délai de 2 mois après l'infection, et de préférence proche de 6 mois.

Les scientifiques considèrent à ce stade que les vaccins sont efficaces sur les différents variants circulant sur le territoire métropolitain.



Une fois vacciné, il est indispensable de continuer à maintenir le lavage des mains et le port du masque.
Même vacciné, vous pouvez porter le virus et le transmettre.

Assurance Banque

réinventons / notre métier

Vos Agents Généraux
R. RIMBERT & L. COURBIN

Tel : 04.70.34.57.24
Agence.rrcdompierre
@axa.fr
DOMPIERRE
LAPALISSE-MOULINS

Auto-École de la Besbre

Code en Visioconférence corrigé par un enseignant

Formation Conduite B, AAC et CS Boîte automatique

172 place de la Bascule
03290 DOMPIERRE-SUR-BESBRE

Tél : 04 70 35 26 88
Port. : 06 15 34 27 49
www.auto-ecole-allier.fr
auto.ecoledelabesbre03@gmail.com



VOUS SOUHAITEZ VOUS FAIRE VACCINER ?

LES MODALITÉS DE VACCINATION

LA CONSULTATION OU L'ENTRETIEN PRÉ-VACCINAL(E) menée par un médecin ou sous sa responsabilité



Il vous posera quelques questions ou vous fera remplir un questionnaire visant à vérifier que vous pouvez être vacciné :

-  état de santé, éventuelles contre-indications
-  consentement

En cas de contre-indications, le médecin vous apportera toutes les explications nécessaires



LA VACCINATION

• **En centre de vaccination** : l'injection est réalisée par un médecin, un infirmier ou tout autre professionnel habilité à vacciner.

• **En ville** : l'administration du vaccin est réalisée par un médecin de ville, un médecin du travail, un pharmacien, un infirmier, un sage-femme ou un chirurgien-dentiste.

La vaccination contre la Covid-19 est une injection intramusculaire, dans l'épaule le plus souvent, comme la plupart des vaccins.

APRÈS L'INJECTION



Vous serez invité à rester 15 minutes sur place par mesure de sécurité, puis vous pourrez rentrer chez vous.

Comme pour tout vaccin, il sera inscrit dans votre dossier santé (carnet de vaccination, attestation, etc.)

Selon le vaccin utilisé, la 2^{de} dose devra le plus souvent vous être administrée dans le délai indiqué, afin d'être pleinement protégé contre la Covid-19. **Le rendez-vous pour cette 2^{de} dose est automatiquement réservé lorsque vous prenez rendez-vous pour votre 1^{ère} injection.** Cette date vous sera rappelée lors de votre 1^{er} rendez-vous.

VOUS ÊTES VACCINÉ. QUE FAIRE EN CAS D'EFFETS INDÉSIRABLES ?



Comme tout vaccin, ou tout médicament, il peut y avoir des réactions suite à la vaccination. Elles sont généralement bénignes et disparaissent en quelques jours (douleur au point d'injection, fièvre, maux de tête...).

Cependant, une pharmacovigilance (enregistrement et évaluation des effets secondaires) réalisée par l'Agence nationale du médicament et des produits de santé (ANSM) est mise en place et permet de suivre très attentivement les effets indésirables éventuels. L'ANSM publie régulièrement sur son site un point de situation sur la surveillance des vaccins contre la Covid-19.

Si vous ressentez un ou des effet(s) indésirable(s) grave(s) et/ou inattendu(s), vous devez contacter votre médecin traitant, ou le signaler à votre pharmacien. Ils vous indiqueront la marche à suivre et feront le nécessaire pour votre santé et la prise en charge de ces effets indésirables.

Si vous ressentez un ou des effet(s) indésirable(s) grave(s) et/ou inattendu(s), vous devez contacter votre médecin traitant, ou le signaler à votre pharmacien. Ils vous indiqueront la marche à suivre et feront le nécessaire pour votre santé et la prise en charge de ces effets indésirables.



Vous pouvez également le signaler sur le site signalement-sante.gouv.fr ou demander à votre médecin de le faire pour vous.

POUR TOUTES QUESTIONS RELATIVES À LA VACCINATION :

- [Ministère des solidarités et de la santé > Grands dossiers > La vaccination contre la COVID-19 > Foire aux questions : réponses clés](#)
- Vaccination-Info-service.fr
- [ANSM > Dossiers thématiques > COVID-19 - Vaccins](#)

La stratégie vaccinale et les publics prioritaires :

- [Ministère des solidarités et de la santé > Grands dossiers > La vaccination contre la Covid-19](#)

Pour prendre rendez-vous, consultez le site www.sante.fr ou appelez le 0800 009 110 (n° vert).

En savoir plus : [site de l'ARS Auvergne-Rhône-Alpes](#)

+ Boulangerie - Pâtisserie
Cathy et Joël FÉVRIER
 157, rue Nationale - 03290 Dompierre-sur-Besbre
 • Pain traditionnel • Pains spéciaux
 • Pâtisserie, Viennoiserie • Gâteaux sur commande
Tél. 04 70 34 52 56

Retrouvez nos agences à **PARIGNY / YZEURE / CHARLIEU / ST-PIEST**

élan
 elan-new.com
 04 77 23 63 00
 Dématérialisation / Impression / Sauvegarde / Écrans interactifs


Boucherie Dumont-Poncelet
 140 Place de Verdun
 03290 DOMPIERRE-SUR-BESBRE
 07 88 54 61 40

CH'TI MULTISERVICES
 REALISATION DE TOUS VOS PETITS TRAVAUX
 Bruno Lo Presti
 Tel: 0660172165
 SIRET N° 792595555
 Devis Gratuit

GÉOMÈTRE-EXPERT
 CONSEILLER VALORISER GARANTIE
Xavier de TAILLANDIER
Géomètre Expert Foncier DPLG
 12 Rue Colbert - BP 36 03400 YZEURE
 Tél. 04 70 44 19 19 - Fax 04 70 44 35 05
 Email : detaillandier03@wanadoo.fr
 DIVISIONS DE PARCELLES - BORNAGES
 TOPOGRAPHIE - IMPLANTATIONS RELEVÉS 3D

A.L. PAYSAGES
 Bois de chauffage
ALISSANT Ludovic
 06 30 74 62 86
 258 route de Diou
 03290 Dompierre-sur-Besbre
alissant@alpaysages.fr

TRAVAUX GENDARMERIE



Aboutissement du projet de Nicolas VIGNE, apprenti BTS.



AUTRES TRAVAUX EFFECTUÉS SUR LA COMMUNE



Réfection Parterres Gendarmerie



Remplacement Chauffe-Eau
Salle Laurent GRILLET



Réfection Tuyauteries
Eau Froide, Chaude et Eaux Usées
Salle Laurent GRILLET



Nouvel Élévateur à la Mairie



Réfection de la Cuisine
Location Appartement École G. SAND
(Peinture, Plan de Travail)



Nuit du 19 au 20 Juin - Intervention des agents techniques pour dégager les routes

METALSET
Le Port-Canal - BP 30 - 03290 DOMPIERRE-SUR-BESBRE
Tél. 04 70 48 11 40 - Fax. 04 70 48 11 48
CHAUDRONNERIE INDUSTRIELLE
Moules métal • Clôtures • Portails • Mobilier urbain
Cisaillage • Pliage • Oxycoupage • Peinture • Cintrage

DESCRÉAUX
Magasin ouvert aux pros et aux particuliers
Du lundi au vendredi de 8h à 12h et de 14h à 18h
Le samedi de 8h à 12h
Rue du port • 03290 DOMPIERRE/BESBRE • 04 70 34 63 99

- Jardinage
- Aliments pour animaux
- Fuel
- Granulés de Bois

BOIS • PVC • ALU
MENUISERIE BÂTIMENT EXTERIEUR ET INTERIEUR RENOVATION
David POTIER
06 09 34 39 03
04 70 42 93 89
menuserie.dpotier@orange.fr
Les Chaumes du Theil
03470 PIERREFITTE SUR LOIRE

Dompierre-elec
Électricité générale - Dépannage
Chauffage - Automatismes
Christophe Grosjean
06 33 51 45 56
dompierre-elec@orange.fr
03290 DOMPIERRE-SUR-BESBRE

SEPT FONS : 100 ANS DE PASSION ET DE TALENTS TOURNÉS VERS L'AVENIR

L'histoire de SEPT FONS a commencé en 1921. L'article précédent retraçait les 50 premières années. Ce nouveau numéro vous présente les 45 suivantes : 1971 à 2016.



Bureau d'étude en 1972

Au cours de cette période, le site va changer plusieurs fois de nom : TALBOT en 1978, Automobiles PEUGEOT en 1981, PSA PEUGEOT CITROËN en 1998, puis PSA GROUPE en 2016.

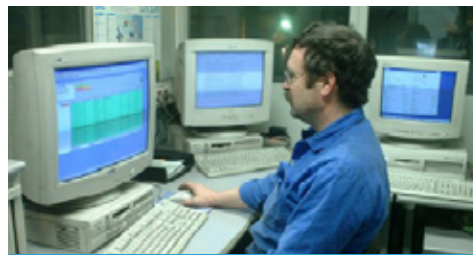


1985 : Bloc Talbot N9T pour la 505 Turbo

La production évolue au cours des années : la fabrication de pièces pour le marché agricole est arrêtée et l'usine se spécialise dans la fabrication de pièces en fonte brutes pour l'automobile. Dans

cet environnement très concurrentiel, la motivation des hommes et des femmes à renforcer la compétitivité du site s'accroît. Cela se traduit, dans les années 80, par le développement des Cercles Qualité : première démarche participative qui permet aux salariés d'être acteur dans la vie de leur équipe, de leur secteur, de leur usine. Ces démarches d'amélioration continue sont toujours présentes sur le site, aujourd'hui.

En 1987, le site montre qu'il sait s'adapter aux nouvelles technologies avec une innovation de pointe. Son nom : la torche à plasma. Installée sur le cubilot, elle permet de réduire le niveau de rejets atmosphériques de poussière et d'augmenter significativement la production de fonte liquide. Cette installation permettra à l'usine d'obtenir le prix de l'environnement en 1994. D'autres innovations verront le jour par la suite.



Arrivée de l'Informatique dans l'Atelier

Avec les années 90 arrive l'évolution de l'informatique. La conception, les dessins, les schémas électriques... se font de façon numérique. Un changement dans la manière de travailler !

En parallèle, l'atelier se modernise avec l'automatisation de certaines tâches difficiles soulageant ainsi le travail des hommes... Côté production, les premiers carters cylindres pour l'automobile sont inaugurés sur la ligne 6* en 1984 et les premiers disques ventilés en 1998. La production de pièces de freinages brutes s'intensifie pour devenir la production majoritaire du site.



Inauguration Régénération Sables en Novembre 2015

Pendant cette période, l'usine a toujours été soucieuse de préserver l'environnement en mettant en place des installations pour traiter, recycler et diminuer les gaspillages. La station d'épuration en 1975, les stations de régénération des sables respectivement en 1995 et 2015, la récupération de la chaleur du cubilot pour chauffer les bureaux et une partie de l'atelier en 2006 et la régénération thermique des sables de noyautage en 2011 en sont quelques exemples. Le site est certifié ISO 14 001 depuis 2002 et affirme ainsi son implication dans le respect de l'environnement.

* La ligne 6 est une ligne de production installée sur le site dès 1982 qui permet de couler des pièces de grande taille.

INFOS COMMUNAUTAIRES



UN FRANC SUCCÈS POUR LES VÉLOS ET TROTTINETTES ÉLECTRIQUES !

Cet été plus de 1200 personnes ont pu profiter de ce nouveau service. Les circuits variés, attractifs et accessibles à tous ont ravi l'ensemble des utilisateurs.

Ces balades ont permis de découvrir notre patrimoine sur les vélos électriques qui ont convaincu 60 % des usagers. Les autres, peut-être plus aventureux, se sont essayés à la trottinette. Quel que soit le moyen de transport, les sourires ont illuminé tous les visages.

PIQUE-NIQUE À LA CANTINE

UN BOL D'AIR FORT APPRÉCIÉ

Les repas de la cantine se sont transformés en pique-niques géants en fin d'année scolaire. Pas moins de 632 repas ont été servis aux enfants de maternelle et primaires. Salade de riz, rôti froid, poulet, melon, fruits, saucisses barbecue... ont alimentés les menus variés élaborés avec la collaboration du cuisinier du collège Louis PERGAUD. Profitant de l'indisponibilité de la salle Laurent GRILLET transformée en cantine depuis novembre 2020 suite aux différents protocoles sanitaires, les enfants ont été ravis de changer d'air et de prendre leur repas dans la cour de l'accueil de loisirs bénéficiant d'une météo clémente, leur donnant un avant-goût des vacances.



UN ÉTÉ PLEIN D'ACTIVITÉS !



L'accueil de loisirs des P'tits Potes a tourné à plein régime en ce mois de juillet. L'équipe d'animation composée de Margaux, Emma, Stella, Tom, Thomas, Flora, Chloé, Grégory, Isabelle, Manon, Isabelle et Sandra a travaillé dur pour proposer de multiples activités aux 112 enfants âgés de 3 à 12 ans qui sont venus en juillet.

Maxime, Eva, Lana et Candice stagiaires BAFA se sont joints bien volontiers à l'équipe pour participer à l'encadrement et ont ainsi été ravis de pouvoir découvrir l'organisation de séjour d'été. Le thème des pirates a été décliné sous toutes ses formes, chasses aux trésors, bateaux, drapeaux, déguisements, jeux de rôles, lectures animées ont rythmé les jours les uns après les autres.

Ouvert du mercredi 7 au vendredi 31 juillet, le programme a été chargé dès la première semaine : le vendredi 9 juillet, 60 enfants se sont rendus au Pal, il est tellement rigolo de faire des manèges avec les copains que les animateurs en ont eu la tête qui tourne !

Chaque semaine, les enfants se sont rendus à la piscine communautaire et au cinéma découvrant ainsi les joies de la baignade en groupe et des films adaptés à leur âges proposés par le cinéma René FALLET.

35 jeunes âgés de 9 à 12 ans ont participé à la semaine de camping labellisée « Colo apprenante » par la Service Départemental à la Jeunesse, à l'Engagement et au Sport (SDJES) du 19 au 23 juillet. Cette semaine qui s'est déroulée au camping du Bords de Besbre a permis aux enfants de découvrir la vie avec les copains de jour comme de nuit. L'astronomie a été au programme d'une soirée organisée avec la participation de l'astro club Bourbonnais qui est venu faire découvrir les étoiles, la lune et les constellations grâce à leur télescope connecté. Cette soirée terminée tard dans la nuit a permis aux enfants de regagner leurs tentes des étoiles plein les yeux.

Tennis, piscine, vélo, balades en bords de Besbre ont permis aux enfants de se divertir et d'observer leur

environnement avant de participer à la journée vélo-canoë tant attendue. Le jeudi les enfants se sont rendus par la voie verte à l'embarcadère de Saint-Aubin-sur-Loire où ils ont pu embarquer en canoë pour descendre la Loire pendant 2 heures et demi jusqu'au pont du Fourneau de Bourbon-Lancy.

« Quelle super journée ! » voici le mot d'ordre du soir lors du bilan fait avec les animateurs.

Le mercredi ce sont les 6-8 ans qui ont pu aller à Saint-Martin-des-Lais découvrir les bords de Loire avec l'intervention du Conservatoire des Espaces Naturels de l'Allier, qui a permis aux enfants de pêcher et de faire de multiples activités de découverte.

17 enfants âgés de 6 à 8 ans ont aussi pu essayer le camping du lundi 26 au mercredi 28 juillet. Piscine et jeux ont été au programme de ces 3 jours passés très vite.

L'accueil de loisirs a réouvert à compter du 16 août jusqu'au 31 août. Piscine, kermesses, activités sportives ont prolongé les vacances des enfants.

Le prochain séjour de l'accueil de loisirs se déroulera pour les vacances d'Automne du lundi 25/10/21 au vendredi 05/11/21. Les inscriptions pour ce séjour seront ouvertes à partir du 24/09/21. Pour plus de renseignements, contactez le Service Enfance-Jeunesse au 04 70 34 59 75.

RENTRÉE SCOLAIRE 2021-2022

ÉTABLISSEMENT	CHEF D'ÉTABLISSEMENT + ÉQUIPE ENSEIGNANTE	NOMBRE D'ÉLÈVES
Collège Louis PERGAUD	Principal : M. MONCOUCUT	365
École George SAND	Directrice : Mme LAHAIX Équipe enseignante : Mmes FARGUES/RIVAT/ERND/BERTRAND/DURET & M. JUDAIS	100
École TIVOLI	Directeur : M. CHENU Équipe enseignante : Mmes LETERRE/SIROTEAU/MONTEIL/BERTRAND	67
École SEPT-FONS	Directrice : Mme ALAIS Équipe enseignante : Mmes MIELLE/LAASRI	66

ÉCOLE GEORGE SAND ET JOURNALISTE EN RÉSIDENCE

LA RESTAURATION DE L'ÉCOLE TIVOLI

Nous avons rencontré M. PARADIS, l'architecte des travaux, M. CHENU, le directeur de l'école Tivoli et M. le Maire qui sont venus à l'école. Nous les avons interviewés et nous avons posé plein de questions sur l'école Tivoli d'autrefois, sur les travaux et sur la future école. L'école Tivoli a été construite en 1883, elle a donc 138 ans. Elle a été faite pour accueillir uniquement les garçons. L'école des filles était à la place du cinéma actuel. L'école a pris le nom du quartier Tivoli où elle a été construite.

On y accueillait des garçons du CP jusqu'à la 3^{ème}. Son premier directeur était M. Barthélemy VIVIER en 1887. Le directeur du collège était aussi celui de l'école.



DOMPIÈRRE (Allier) — L'École des Garçons



L'étage de l'école

Tivoli n'a vu le jour qu'en 1951. En 2019, une commission de sécurité a constaté que l'école était en trop mauvais état et devenait dangereuse pour les enfants. Alors, le Conseil Municipal a voté pour rénover l'école Tivoli. Les travaux ont débuté de 2020. La rénovation de l'école Tivoli sera terminée au printemps 2022. Le grand bâtiment a été conservé en consolidant les structures. Les couloirs et le préau ont été abattus, il n'y aura plus de fuites et les fenêtres seront neuves. Une cantine et une salle de sport ont été rajoutées. Une rue a été créée pour accéder et se garer à l'école, il y aura même un dépose-minute. Le coût des travaux s'élève à 3 500 000 €. Ils sont payés par la Commune avec des aides de l'État, de l'Union Européenne, du Conseil Départemental et du Conseil Régional.



Les 2 écoles George SAND et Tivoli seront rassemblées dans la nouvelle école à partir de la rentrée 2022. Il y aura 10 salles de classes pour environ 160 élèves. Les classes iront du CP au CM2. La nouvelle école Tivoli se composera de 2 étages. Il y aura un ascenseur pour les personnes à mobilité réduite. La surface totale de l'école sera de 1700 m². Au sous sol, il y aura une grande cantine. Il y aura aussi : un gymnase, une salle de musique, une salle d'arts plastiques et une salle d'informatique. L'école George SAND servira pour les associations culturelles et sportives ou pour des salles de réunion pour la mairie. Nous remercions Mme GUÉDY journaliste et M. LEPAGE qui nous ont aidé à écrire cet article.

Les élèves de CM1 et CM2 de l'école George SAND



CONSEIL MUNICIPAL D'ENFANTS ET DE JEUNES

Le Conseil Municipal d'Enfants et de Jeunes réunit 15 enfants scolarisés du CE2 à la 6^{ème}. Les jeunes membres, élus en décembre, ont enfin pu se réunir au mois de juin. Cette première séance de travail a eu lieu à la Maison des Associations, crise sanitaire oblige, et s'est déroulée dans une ambiance conviviale et studieuse. La découverte des métiers est un des thèmes qui ressort de leurs projets.

EXPOSITION LA RÉSIDENCE



Ninon Lemonnier



Camille Cathudal

DU 2 AU 30 OCTOBRE 2021

Ninon LEMONNIER - Photographie, installation

Ninon LEMONNIER axe sa pratique artistique principalement autour de la photographie argentique et l'édition. La ruralité et la paysannerie constituent ses sujets de prédilection dans les medias qu'elle explore. Elle y questionne ce qui fait portrait car il est possible d'en apprendre beaucoup sur une personne en observant son environnement, les objets qui accompagnent son quotidien, les endroits qu'elle fréquente... C'est ce que Ninon Lemonnier appelle le « portrait en creux » ou le « portrait-reportage » invitant à une autre lecture du portrait photographique.

> VERNISSAGE LE VENDREDI 1^{ER} OCTOBRE À 18 H 30

DU 20 NOVEMBRE AU 18 DÉCEMBRE 2021

DES/ASTRES de Camille CATHUDAL - Dessins

Les recherches de Camille CATHUDAL sont guidées par l'image du paysage présent, passé et futur, celle d'un monde changeant dans lequel le vent tourne. Intéressée par la représentation des rapports de forces entre l'humain, la nature et la société, elle tente de mettre en exergue des éléments liés à l'histoire, l'histoire de l'art, la géologie, la géographie et le territoire, les hétérotopies, le climat, l'anthropocène, l'enfance à travers le prisme des (auto)fiction qui prennent forme par différents moyens : dessins, installations, sculptures, performances, écriture, éditions.

Le graphite est souvent la matière première de ses pièces. Elle recherche les possibilités immersives du dessin en tant que support, matière, surface et espace de projection. La scénographie et l'installation des pièces se construisent comme un espace scénique dans lequel le public est invité à entrer.

> VERNISSAGE LE VENDREDI 19 NOVEMBRE À 18 H 30

Tout public, entrée libre, Place des 3 Platanes, mercredis, vendredis, samedis de 14 h à 18 h, sauf jours fériés.
PASS SANITAIRE OBLIGATOIRE pour les visites et vernissages. Renseignements : 04 70 34 50 72 - serviceculturel@mairie-dsb.fr

MARQUAGE & PANNEAUX ROUTIERS

SIGNANET
pour une route plus sûre

Rue Henri Darcy
ZAC du four à chaux
58300 DECIZE

Tél: 03-86-77-13-05

Garage MICHAUD
Réparation - Entretien toutes marques
Carrosserie - Vente véhicules neufs et occasions

Nouvelle Citroën C3
C'est votre argent en septembre 2016

Station service **Esso** - Réparateur agréé **CITROËN**

223, rue Nationale - 03290 DOMPIERRE-SUR-BESBRE
Tél. 04 70 34 50 37 - www.citroendompierre.fr

NOUVEAU Espace Literie

Ets DÉCRÉAU Frédéric

Accompagne le confort de votre maison

Literie, électroménager, image, son, petit ménage
antenne, service après vente.

34, rue nationale, 03290 Dompierre/Besbre, Tél : 04-70-34-50-21
Installateur agréé Nordnet (Internet par satellite)

PREFAC myway.

Vente de sables - graviers - Béton prêt à l'emploi en petite quantité

Produits Tp Mobilier Urbain
www.prefac.com www.myway-mu.com

03290 DOMPIERRE-SUR-BESBRE
Tél. 04 70 48 56 40 - Fax. 04 70 34 55 75

SECURITEST
CONTRÔLE TECHNIQUE

EURL C.T.A.D.
104, rue de l'artichaut - 03290 DOMPIERRE SUR BESBRE

Cédric DESVIGNES
Gérant

Tél. 04 70 34 54 92

SARL Les Jardins de Delphine

Service à la personne (taille, tonte...)
Réduction d'impôt de 50 %

327, rue de Sept-Fons - 03290 DOMPIERRE-SUR-BESBRE
Tél. 04 70 34 53 31 - 06 84 23 59 37

LA MÉDIATHÈQUE

RÉSIDENCE JOURNALISTIQUE

À l'initiative de la Ligue de l'enseignement de l'Allier et en partenariat avec la DRAC Auvergne, le Rectorat de l'Académie de Clermont-Ferrand, l'Inspection Académique, le café associatif « Le Caquetoire » et la Commune de Dompierre-sur-Besbre, une résidence journalistique a eu lieu sur le territoire de Dompierre-sur-Besbre. De mars à juin 2021, Fabienne GUEDY journaliste indépendante, est intervenue à travers différents temps de rencontres, afin de sensibiliser aux médias et à leurs dérives (Fake News, théories du complot...).



FONCTIONNEMENT DE LA MÉDIATHÈQUE



ATELIERS D'ARTS PLASTIQUES



S spécialisés dans l'enseignement des beaux-arts, les ateliers municipaux d'arts plastiques de Dompierre-sur-Besbre favorisent aussi bien l'éducation artistique classique que la création contemporaine. Des cours sont ainsi proposés aux enfants, aux adolescents et aux adultes désirant exercer et enrichir leur regard, apprendre et pratiquer l'art dans sa diversité. Grâce à l'investissement des adhérents adultes malgré

cette année particulière, la thématique de l'oiseau à travers la diversité de ses formes et de ses couleurs a pu émerger. Du 12 juin au 1^{er} juillet derniers, ils ont présenté leurs créations artistiques au pôle culturel de la médiathèque Jeanne CRESSANGES. Au fil de la visite, nous étions invités à prendre notre envol en contemplant des dessins au pastel et à l'encre de Chine, des peintures à l'aquarelle, à l'acrylique et à l'huile, de la gravure sur ardoise ou encore des sculptures en fil de fer et en patchwork de tissus. Tout ceci nous a permis d'admirer des déploiements majestueux d'ailes, des plumages légers tout en courbes et contre-courbes, ainsi que de brefs reflets de volatiles de toutes espèces dans les miroitements de l'eau. Après la pause des vacances, les ateliers ont repris sur un nouveau thème qui sera à découvrir pour la prochaine exposition.

Pour s'inscrire, adressez-vous au Service Culturel :

☎ **rue St-Louis 03290 Dompierre-sur-Besbre**

☎ **04 70 34 50 72**

@ **serviceculturel@mairie-dsb.fr**

S.A. GOUJON-LALLEMAND
 DOMPIERRE-SUR-BESBRE
 Téléphone 04.70.48.11.60 - Télécopie 04.70.48.02.48
 Produits métallurgiques - Profilafroid
 Quincaillerie générale - Tout pour le bricolage
 Livraison chaque semaine Dépôt port fluvial
 Un service à la mesure de vos besoins depuis 1919

Coiffeuse
 Femme/homme/enfant
Arménia coiffure
 Place du Commerce
 03290 DOMPIERRE/BESBRE
 04 70 34 50 95
 Facebook armenia coiffure

L'ÉCOLE DE MUSIQUE PRÉPARE SA RENTRÉE !

Depuis début septembre, les activités de l'école de musique municipale reprennent. Les élèves, aussi bien enfants qu'adultes, ont donc repris le chemin des cours avec Nous souhaitons la bienvenue aux nouveaux arrivants ! La dernière saison a été compliquée pour finaliser les projets. Nous espérons nous rattraper pour cette année 2021/2022 et pouvoir vous proposer diverses auditions, concerts, rencontres... Vous souhaitez intégrer l'École ? C'est peut-être encore possible dans certaines classes ! Alors, n'hésitez pas à vous renseigner auprès du secrétariat en Mairie.

Pour ce numéro, Ambre SERRE, professeur de Flûte Traversière répond à quelques questions :

Pouvez-vous nous parler de la famille des flûtes traversières ?

C'est grâce à ma sœur Audrey, flûtiste, que j'ai découvert la flûte traversière.

En assistant jeune à ses différentes représentations musicales, il est devenu évident également pour moi d'intégrer la famille des flûtistes.

La flûte traversière est un instrument à vent, de la famille des bois. En effet, bien qu'elle soit en métal aujourd'hui, avant elle était en bois et s'appelait traverso. La flûte traversière se distingue des autres flûtes, car elle se joue de travers, d'où son nom. La famille des flûtes traversières regroupe 4 flûtes distinctes, du son le plus haut au plus aigu :

- ▶ le piccolo.
- ▶ la flûte soprano qui est la plus connue.
- ▶ la flûte alto qui est un instrument rare.
- ▶ la flûte basse.

Nous avons la chance de posséder 3 d'entre elles à l'école de musique de Dompierre/Besbre.

Quelle est la technique pour pouvoir souffler et produire un son dans une flûte traversière, est-ce que c'est un instrument facile ?

Pour émettre un son à la flûte traversière, il faut avant tout bien positionner sa bouche sur l'embouchure de l'instrument. Pour s'entraîner à la maison c'est simple : prenez une bouteille vide ou



pleine, mettez votre bouche sur l'ouverture, et soufflez tout en contrôlant l'air pour obtenir un son. Vous y arrivez ?! Voilà, vous avez la bonne position pour produire un son à la flûte, il ne reste plus qu'à apprendre les doigts.

Quel est le répertoire ?

Le répertoire de la flûte traversière est très varié, allant de musiques classiques, de variété, d'ambiance, celtiques, à des musiques plus traditionnelles. La flûte traversière se distingue des autres instruments par sa sonorité aigüe, chantante et expressive, c'est pourquoi elle peut être intégrée à n'importe quel style musical. J'ajoute qu'il s'agit d'un instrument envoûtant et entraînant.

Dites-nous un petit mot sur votre classe dompierroise, combien d'élèves, les projets avec la classe ?

Ma classe de flûte s'agrandit d'année en année, et comptera 10 élèves à la rentrée de septembre 2021. Dès l'âge de 6 ans, il est possible de faire ses premiers pas dans l'apprentissage de cet instrument. Au fil des années, plusieurs jeunes élèves ont ainsi choisi d'intégrer ma classe de flûtes, ce qui en fait une classe dynamique.

Mes élèves sont toujours motivés et volontaires pour se retrouver, et partager ensemble des moments musicaux. Cette année, la classe de flûtes a eu l'opportunité de faire l'acquisition d'une flûte alto pour embellir notre ensemble de flûtes traversières.

Nous ne manquerons pas de vous en faire la présentation lors de nos prochaines prestations musicales qui vous seront bientôt annoncées.

École de Musique - Place Yves Déret - 04 70 34 61 49 Secrétariat à la Mairie :

Mme Marie-Judith COSTA - Route de Vichy - 04 70 48 11 30. mj.costa@mairie-dompierrre03.fr - contact@mairie-dompierrre03.fr.

SICAGIEB
Tous Types
Tous Races
France Export
ORGANISATION DE
PRODUCTEURS COMMERCIALE
« Une dynamique commerciale
toujours à la recherche de
nouveaux débouchés »
Montedoux 04 70 44 53 50
03340 MONTBEUGNY <http://sicagieb.fr>

464, route de Diou
03290 DOMPIERRE SUR BESBRE
04 70 34 50 10
ggautomobiles@gmail.com
ggautomobiles
PEUGEOT
RÉPARATEUR AGRÉÉ
Véhicules Neufs et Occasions
Entretien, Réparation, Carrosserie toutes marques

Les Délices de Dompierre
Estelle et Patrick BRUNEAU
BOULANGERIE - PÂTISSERIE
Entremets « grand froid » - Macarons - Pièces montées
16 Grande Rue - 03290 DOMPIERRE-SUR-BESBRE
Tél. 04 70 34 53 53
lesdelicesdedompierre@aol.fr - boulangerie-bruneau.fr

Les Jardins du Tronçais
transformement vos extérieurs
terrassenent mini pelle
taille, élagage, tonte
maçonnerie paysagère...
PIERRE MICHON
"Le Tronçais"
Tél: 04 70 42 08 62
03290 St-Pourçain-sur-Besbre

ASSOCIATIONS SPORTIVES, DE LOISIRS ET DE DÉVELOPPEMENT CITOYENNETÉ



ASSOCIATIONS	NOM	PRÉNOM	TÉLÉPHONE	MAIL
ASD ARCHERS DOMPIERROIS	ROUALT	Lionel	06 07 99 91 89	lionel.rouault@orange.fr
ASD BASKET	BALOUZAT	Antony	06 16 59 21 76	sarl_balouzat@outlook.fr
ASD ESCALADE SOURCE LIBRE	HEYRAUD	Thomas	06 68 28 82 31	heyraud_tom@hotmail.com
ASD FOOTBALL	GAILLARD	Daniel	06 15 73 30 18	508732@laurafoot.org
ASD NATATION	CHARRIER	Cédric	06 16 82 80 04	asdompierre.natation@gmail.com chARRIERcedric84@gmail.com
ASD OMNISPORTS	CHEVALIER	Claude	06 07 64 52 34	claudio.chevalier2@sfr.fr
ASD PÉTANQUE	CHENUET	Robert	06 84 08 78 11	chenuetrobert@orange.fr
ASD RUGBY	PIGEONNIER	Thierry	06 78 13 34 91	thierry.pigeonnier01@orange.fr
ASD TENNIS	LIBAULT	Thierry	06 77 29 38 69	asdompierre.tennis03@gmail.com thierry.libault@sfr.fr
ASD TENNIS DE TABLE	BAYON TREUILLET	Pierre Martine	06 58 52 41 15 06 32 53 80 87	bayon.pierre@bbox.fr martine.treuillet@orange.fr
ASSOCIATION SUPPORTERS ST-ÉTIENNE	GAILLARD	Daniel	06 15 73 30 18	section54@wanadoo.fr
BOXING CLUB DU VAL DE BESBRE	LOQUETOR	Isabelle	06 70 36 80 43	pierre.loquetor@orange.fr
CENTRE DE DANSE JPKDANSE	DUFOUR	Geneviève	06 08 42 79 11	jpkmusic@orange.fr
EACCD ATHLÉTISME	CHAPON	Bernard	06 83 41 20 42	bernard.chapon@orange.fr
ÉCOLE D'ARTS MARTIAUX	RAY	Marie-Noëlle	06 88 12 20 22 07 78 88 67 78	eamd03290@gmail.com
AAPPMA DOMPIERRE-JALIGNY	MERCIER	Philippe	06 28 73 11 84	ph.mercier2@wanadoo.fr
AS DOMPIERRE-JALIGNY HANDBALL	REVARDEAU BACCONNIER	Bastien Gérald	06 31 57 30 44	bastienrev03@hotmail.com g.bacconnier@03.sideral.fr
MAJORETTES «LE LYS D'OR»	SAGETTE	Marie-Rose	07 80 68 47 86	lelysdor.03290@gmail.com
NEPTUNE CLUB	MERKEL	Christelle	07 86 39 07 12	neptuneclub03@gmail.com
SCRABBLE DE LA BESBRE	GAUGNAUX	Marie-Thérèse	06 85 23 90 82	marie.gaugnaux@yahoo.com
TAROT CLUB DOMPIERROIS	GRIZIOT	Alain	06 08 24 82 14	alain.griziot@wanadoo.fr
COMITÉ DE FOIRE	NAVETAT	Bernard	07 68 63 49 70	bernard.navetat@orange.fr
COMITÉ DES FÊTES	GAUTIER	Nadine	06 85 37 18 36	patrick.gautier0982@orange.fr
DOMPIERRE COMMERCE	VIALLET RUIZ	Emmanuel Jérôme	06 07 30 35 15 06 84 23 59 37	dompierrecommerces03@laposte.net

 TERRASSEMENT, ASSAINISSEMENT, MAÇONNERIE,
FAÇADES, ISOLATION PAR L'EXTÉRIEUR

LES PRÉS COMMUNAUX
03130 SAINT-LÉGER/VOUZANCE
04 70 55 61 68
sas.lassot@wanadoo.fr


Dépôt : Rue du Vieux Quai
03290 DOMPIERRE/BESBRE

BATIMENT - TRAVAUX PUBLICS

 **DA'ALU**
06 98 32 19 91
06 98 20 29 31

**CHARPENTE,
COUVERTURE,
HABILLAGE ET
GOUTTIÈRE ALU**

Pierrefitte-sur-Loire

 La **Cave Buissonnière**
Vins Naturels

→ Caviste Ambulant sur les marchés
Vins blancs, rosés, rouges, effervescents
→ Réunion-vente à domicile
→ Ateliers découvertes

Guillaume PLANTARD
Sommelier-conseil, Caviste

Contactez-moi : 06 12 33 57 70
lacavebuissonniere@gmail.com

EURL Christopher MARCEL
Artisan plâtrier peintre Tél. 06 98 11 79 02

- Peintre
- Papier peint
- Revêtement muraux
- Ravalement de façade
- Placo
- Isolation

380 Route de Saligny 03290 DOMPIERRE-SUR-BESBRE



GYM CLUB DE DOMPIERRE-SUR-BESBRE

La crise sanitaire et les divers confinements, les couvre-feux et la fermeture des clubs sportifs, la limitation des déplacements imposés ont réduit fortement la pratique de l'activité physique.

Compte tenu de ce contexte, et du manque de renouvellement des bénévoles, le Gym Club de Dompierre-sur-Besbre se voit contraint, avec beaucoup de regrets, de dissoudre son association lors de l'assemblée générale extraordinaire prochaine après 30 ans d'investissement de ses dirigeants et l'adhésion de près de 200 licenciés dont 130 enfants.



Toutefois, afin de maintenir cette activité sportive bénéfique pour les adhérents et importante pour la vie associative de la commune, le Comité Départemental d'Éducation Physique et Gymnastique Volontaire de l'Allier, auquel était affilié le Gym Club, se propose de reprendre le club en gestion directe avec la collaboration d'une animatrice référente en priorisant les cours enfants. Les séances adultes seront également maintenues dans la mesure du possible, en fonction de la disponibilité des éducateurs sportifs. Le préalable essentiel d'une reprise mi septembre dans de bonnes conditions est l'encadrement et l'accompagnement des enfants par des bénévoles.

Les anciens dirigeants du Gym Club et le Codep EPGV 03 seraient très heureux de l'implication des parents ou toutes personnes volontaires afin de retrouver le dynamisme et la convivialité autour d'activités sportives et faire vivre un nouveau club. Toutes les bonnes volontés seront les bienvenues et peuvent se faire connaître à la Mairie de Dompierre-sur-Besbre.

NOUVEAU REPORT POUR LE RÉTRO MOBIL' EN BOUDEVILLE

Tous les adhérents du Rétro Mobile Club Dompierrois se réjouissaient à l'idée d'avoir pu enfin reprogrammer le grand rendez-vous du véhicule ancien en Nord-Allier, mais il n'en sera rien. C'était sans compter sur la progression de la Covid-19 et des nouvelles dispositions sanitaires qui en découlent. Celles-ci, avec l'obligation pour un événement attirant plus de 50 personnes de réguler les entrées en vérifiant le pass-sanitaire de chacun, ne permettent pas au RMCD d'assurer dans de bonnes conditions la présence des visiteurs et des exposants.



Aussi, le bureau, réuni récemment, a décidé d'ajourner le rendez-vous du 26^{ème} Rétro Mobil' en Boudeville programmé le 5 septembre et de le reporter (une nouvelle fois...) au 26 mai 2022, jeudi de l'Ascension.

Ces nouvelles restrictions sanitaires auront eu raison une nouvelle fois des efforts des membres du RMCD qui regrettent sincèrement de ne pouvoir proposer leur manifestation phare à tous les amateurs de véhicules anciens. Ce n'est que partie remise, pour la sécurité de tous.

Une note d'espoir, toutefois : la 9^{ème} Bourse aux jouets et aux miniatures est maintenue à la date du 28 novembre prochain, salle Laurent GRILLET à Dompierre-sur-Besbre, de 8 h 30 à 18 h.

La Fabrique d'Architecture
 Dompierre sur Besbre - La Douze - Bourges Lacap - Decize
 De la conception à la réalisation :
 Construction neuve, rénovation, agrandissement
 Plans de construction, suivi de chantier
 Maisons d'habitation, bâtiments publics,
 bureaux, commerces,
 bâtiments industriels et agricoles
 Marc Lardot - Hubert Raigeaud - Timothée Gedros
 23, rue Nationale - 03290 Dompierre-sur-Besbre - Tél. 04 70 34 59 33 - E-mail. marc.lardot@lafabriquearchi.fr

Soins spécifiques Guinot, Sathys • Épilation •
 Teinture cils • Maquillage • Manucure
Institut Sun-Beauté
 Accueil • Conseil • Technicité
 46, Grande Rue - 03290 DOMPIERRE-SUR-BESBRE - Tél. 04 70 34 60 23

SARL Ets Michel PICARD
 Le savoir-faire d'un installateur professionnel
 Gamme ALU et PVC
 Portes et fenêtres
 Stores - Bannes
 Moustiquaires
 Volets roulants et battants
HALL D'ACCUEIL
 17, Grande Rue à Dompierre-sur-Besbre
 03290 DOMPIERRE-SUR-BESBRE
 Tél. 04 70 34 66 56
 E-mail : michel.picard53@wanadoo.fr

es@ ALLIER CHELZER DENEUILLE DIOU
Lavage automobile Intérieur/extérieur
 Sur rendez-vous !
 ESAT LOIRE ET BESBRE Zone d'activités Les Vernisses 03290 DIOU
 Téléphone fixe : 04 70 44 90 61 (standard) Téléphone portable : 06 46 53 43 05

UP agri Concessionnaire
RAYNAUD FENDT
 03290 DOMPIERRE S/BESBRE
TEL : 04.70.48.18.48
 MATÉRIELS & SERVICES POUR L'AGRICULTURE

CONFLITS DE VOISINAGE



Musique trop forte, végétaux mal entretenus qui empiètent sur la propriété voisine, travaux tard le soir, animaux bruyants et malodorants... Tels sont les nombreux motifs d'un conflit entre voisins. Face à une demande en constante augmentation auprès de la mairie pour résoudre ces problèmes, nous souhaitons procéder à quelques rappels de rigueur pour les éviter. Tout est question de bon sens, « la liberté des uns s'arrête là où commence celles des autres ». Afin de bien vivre avec les autres, quelques règles s'imposent, principalement le respect mutuel. La

règle d'or est de ne pas faire aux autres ce que nous ne voudrions pas qu'ils nous fassent. Dans la plupart des cas, ces conflits sont légers et peuvent être résolus aussi rapidement que facilement, sans l'intervention d'une tierce personne. Il suffit simplement de privilégier la voie du dialogue, en faisant preuve d'une grande courtoisie. Ces échanges sont précieux et permettent de ne pas entreprendre des démarches lourdes de conséquences. La communication est très importante. Expliquer le problème rencontré calmement, étayé par des arguments et des exemples précis, semble être la meilleure des stratégies. Cela évitera que le ton monte entre les deux parties. Si vous êtes dans votre droit, appuyez-vous sur les textes de loi pour prouver

à votre voisin qu'il doit se conformer à certaines règles. Évitez de le menacer de poursuites, car cette attitude a souvent pour conséquence de faire monter la tension et peut vite transformer votre quotidien en cauchemar. Nous traversons une période inédite, durant laquelle les relations avec les autres ont pris une autre dimension. Pour une bonne entente, prenez le temps de connaître vos voisins afin de mieux les comprendre. L'objectif est de créer du lien en entretenant un dialogue régulier : dire bonjour, prendre le temps d'échanger des banalités, donner éventuellement un coup de main... Pour assurer la sérénité de tous, pensons également à transmettre ces valeurs à nos enfants.

MANQUE DE CIVISME DANS LA GESTION DE NOS DÉCHETS

Suite à de nombreuses infractions constatées, nous rappelons que les dépôts sauvages d'ordures ou de débris **sont interdits**, ceci quelles que soient les raisons ou la nature du déchet (cartons, gravats, encombrants, déchets verts, ordures ménagères...). Ajoutons également que le **dépôt de déchets sans respecter les prescriptions des règles de collecte** contrevient à la fois au Code pénal avec



l'article R.632-1 et au Code de l'environnement dans son article R541-76. Il constitue une contravention de 2^{ème} classe, **soit 150 € maximum**. C'est par exemple le cas lorsqu'un bac à ordures ménagères est trouvé rempli de déchets verts à cause de l'indélicatesse d'un individu qui aurait omis l'existence de la déchetterie. L'accès à cette dernière est gratuit, c'est une chance, nous n'avons pas d'excuses pour s'exonérer d'un déplacement.

LA POSTE 

284 Rue nationale, 03290 Dompierre-sur-Besbre



LAMARTINE construction

Concevoir et construire

- Structures métalliques
- Enveloppe acier ou bois
- Panneaux et Murs préfabriqués béton
- Photovoltaïque & méthanisation

12 rue des Grassots
03290 THIEL SUR ACOLIN (F)
Tél. 04 70 42 57 57
contact@lamartine-construction.com

www.lamartine-construction.com



DÉTERCENTRE
En Bourbonnais

3, rue Olivier Grasset
B.P. 5086B
03300 CUSSET
Tél. 04 70 31 88 66
contact@detercentre03.fr

HeeGeo Pour une planète propre

made in CUSSET entreprises

Votre assurance hygiène depuis 1967

STAMM assurances

AUTO - MOTO - HABITATION
SANTÉ - RETRAITE
ASSURANCES PROFESSIONNELLES

47 rue Nationale 03290 DOMPIERRE-SUR-BESBRE
Tél : 04.70.48.11.95 Mail : dompierre@stamm.fr

ELM Santé

Matériel Médical ORTHOPÉDIE
Vente • Location - Particuliers • Professionnels

ZAC des Charmes - 71600 PARAY-LE-MONIAL
Tél. 03 85 81 64 15

9, route de Lyon - 71800 VARENNES-SOUS-DUN
Tél. 03 85 24 31 87

197, Grande Rue - 03290 DOMPIERRE-S/BESBRE
Tél. 04 70 20 47 48

Gedimat M.C.F.

Tél. 04 70 34 66 34
Fax 04 70 34 66 05

Rue du Port - 03290 DOMPIERRE-SUR-BESBRE

NOUVEAUX ARRIVANTS

Si vous venez d'emménager à Dompierre-sur-Besbre, nous vous invitons à signaler votre arrivée en Mairie. Il vous sera alors remis un livret d'accueil contenant l'essentiel des informations sur notre commune et ses multiples services. Nous pourrions en outre répondre à l'ensemble de vos questions et nous serons heureux de vous convier à la cérémonie des vœux du Maire.

NOUS VOUS SOUHAITONS LA BIENVENUE À DOMPIERRE-SUR-BESBRE !



AGENDA

OCTOBRE

17 OCTOBRE
Tournoi UFOLEP
ASD Tennis de Table
Gymnase

23 OCTOBRE
20 h 30
Concert
C'est très net, c'est Trenet !
en partenariat avec
l'École de Musique
Salle Laurent GRILLET

24 OCTOBRE
Loto
ASD Rugby
Salle Laurent GRILLET

NOVEMBRE

2 NOVEMBRE
Collecte de Sang
Association
Donneurs de Sang
Salle Laurent GRILLET

11 NOVEMBRE
Loto
ASD Foot
Salle Laurent GRILLET

14 NOVEMBRE
Repas CCAS
Salle Laurent GRILLET

21 NOVEMBRE
Cross
EACCD
Parc des Percières
& la Roseraie

28 NOVEMBRE
Bourse aux jouets
Rétro Mobile Club
Dompierrois
Salle Laurent GRILLET

CHANGEMENT



ENDI IMMOBILIER
Valérie DA COSTA
Conseillère Immobilier
Indépendante
Dompierre-sur-Besbre
& alentours
06 52 98 28 93

Parc de véhicules
loisirs • utilitaires •
minibus •
camion benne •

SUPER U
Dompierre-sur-Besbre
Place du Commerce
Tél. 04 70 34 64 85 - Fax 04 70 34 62 57

U location

U LE COMMERCE
QUI PROFITE À TOUS !

Horaires
d'ouverture :

La Station
Route
de Diou
24h / 24

du lundi
au samedi
de 8 h 30
à 19 h 30
non stop

le dimanche
de 9 h
à 12 h 15

Institut Stella

PLACE DE LA RÉPUBLIQUE
03290 DOMPIERRE-SUR-BESBRE
04-70-34-65-02
www.institut-stella.com

SOINS DU VISAGE ET DU CORPS Maria Galland et Mary Cohr

OUVERT TOUS LES JOURS NON STOP
de 9 H à 19 H
Fermé le Mercredi et Dimanche

NOUVEAU : VOUS POUVEZ FAIRE VOS ACHATS SUR NOTRE BOUTIQUE EN LIGNE www.institut-stella.com

TRAVAUX PUBLICS - GENIE CIVIL
MATÉRIAUX DE VIABILITÉ - ENROBÉS FROIDS

Thivent
Val de Besbre

ZA de Sept Fons - Dompierre sur Besbre
Tél : 04 70 35 28 08 - Fax : 04 70 35 26 35

Votre correspondant :
Sébastien THIMONIER : 06 48 06 57 06

Mr FRADIN Johan

► 37, Grande rue
03290 Dompierre-sur-Besbre
► 06 83 53 44 61 / 04 70 48 03 12
► johanfradin@orange.fr
► www.saint-gilbert-traiteur.fr
f traiteur le Saint-Gilbert

SIRET 7992547270016

PHOTOS INSOLITES

ARRÊT SUR IMAGES

Les réponses aux questions dans le P'tit Dompierrois N°44 de Juin 2021 sont :

Les trois pancartes se trouvent au-dessus des portes d'entrée des salles en annexe de la Médiathèque, rue St-Louis. L'appellation des salles correspond à la création de la Médiathèque, pour rester dans le thème culturel.



Arriveriez-vous à retrouver où la photo ci-dessus a été prise ?

- ▶ Question N°1 : Où se trouvent ces plaques ?
- ▶ Question N°2 : À quoi ces plaques font-elles référence ?

Les réponses aux questions vous attendent dans le P'tit Dompierrois N°47 de Décembre 2021.

VIALLET sarl
Pompes Funèbres • Marbrier

NOUVEAU MAGASIN
Grand choix d'articles funéraires

Habilitation 95 03 067 **POMPES FUNÈBRES**
Organisation complète d'obsèques

Chambre Funéraire *Les Saules*
MARBRIER Monuments funéraires

Caveaux sous 24 heures - Tous travaux de cimetière

Atelier, magasin et chambre funéraire
03290 DOMPIERRE-SUR-BESBRE • 04 70 34 50 89

Pensez à Keolis Allier pour tous vos déplacements!

Demande de devis en ligne sur : www.keolis-auvergne.com
ou par téléphone au 04 70 30 51 50

Dépannage 24 h/24

Agent **RENAULT**

VENTE VÉHICULES NEUFS ET OCCASIONS
MÉCANIQUE • CARROSSERIE • PEINTURE

SARL CHAMPENOIS

Route de Moulins - 03290 DOMPIERRE-SUR-BESBRE
Tél. 04 70 34 51 20 www.champenoisdompierre.com

STELLANTIS

100
1921 - SEPT FONDS - 2021

ÉVÈNEMENTS

DOMPIERRE-SUR-BESBRE (03)
Salle Laurent-Grillet

1^{ère} Bourse aux JOUETS et aux MINIATURES

Dimanche 28 novembre 2021
de 8 h 30 à 18 h

Tarif exposant particulier professionnel **10€**
Les autres 20€

Manifestation ouverte aux PARTICULIERS et aux PROFESSIONNELS

Restauration rapide & Buvette

Infos : 06 33 82 95 05 - 04 70 34 67 35

Entrée visiteur : 2 € (bambola gratuite) • Enfant : gratuit

www.retromobiledompierre.site.w.fr

SNACK - KÉBAB

Chez Amina
SPÉCIALITÉS DJIBOUTIENNES

Tél : 04-70-45-83-43 - 116, place du Commerce 03290 Dompierre-sur-Besbre

Créa Synergie
Relier les Hommes aux entreprises

contact@crea-synergie.com
www.crea-synergie.com

Dépiçage / Diagnostic

- ① Amiante avant travaux démolition
- ② Entrebâts routiers
- ③ Radon
- ④ Légionelle

Diagnosics immobiliers
Prévention des Risques
Coordination SPS

DOYET : 04 70 02 46 74
LAPALISSE : 04 70 99 17 36

A
& A

Marlène LAUDET-CHANDIOUX *expert-comptable*

78 rue Nationale - 03290 Dompierre-Sur-Besbre
Tél : 04 15 43 00 22
auvergne@arthaud-associes.fr
www.arthaud-associes.fr

Arthaud & Associés

ARRIÈRES VIALLET

TOUS MATÉRIAUX ROUGE - ROSE - BLEU

Tél: 04-70-42-17-21 E-mail: pviallet3@wanadoo.fr

DOMPIERRE-SUR-BESBRE

43^{ÈME} FOIRE EXPO

& BRADERIE

ANNULÉE

Nous vous informons que le Comité de Foire et les Commerçants ont décidé d'annuler leurs manifestations initialement prévues les 2 et 3 octobre 2021. Après vérification auprès des autorités compétentes, il s'est en effet avéré que les contraintes sanitaires et les responsabilités engendrées étaient devenues trop importantes pour maintenir notre Foire dans de bonnes conditions. Nous regrettons cette situation si particulière liée à l'année 2021 et nous vous donnons rendez-vous à l'année prochaine.

Le Comité de Foire et Dompierre Commerce

le COMITÉ DE FOIRE

DOMPIERRE

DU 2 AU 3 OCTOBRE 2021

Ville de
Dompierre
sur Besbre

Directeur de Publication :
M. BRUNNER



Le P'tit **DOMPIERROIS**

est distribué grâce aux employé(e)s
de l'ESAT Loire et Besbre - tél. 04 70 44 90 61